



# Plan de surveillance Charançon rouge du palmier en Corse

*Rhynchophorus ferrugineus*



# Bases réglementaires

- Evolution de la réglementation :
  - Arrêté national de lutte contre le charançon rouge du 21 juillet 2010
    - Modifié le 24 juillet 2014 (stratégie 3)
    - modifié le 25 novembre 2015 (cumul de zone tampon)
    - modifié le 30 juin 2016 (modification date de traitement)
  - Arrêtés préfectoraux :
    - 2A , le 1/02 / 2016
    - 2B, le 26 février 2016

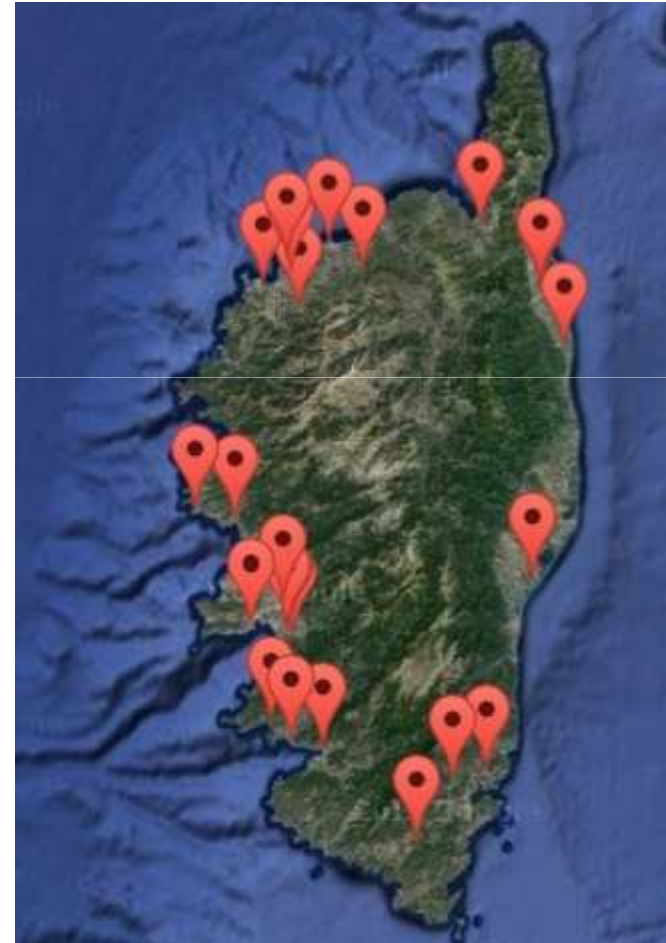


# Programme de surveillance Charançon rouge du palmier (CRP)

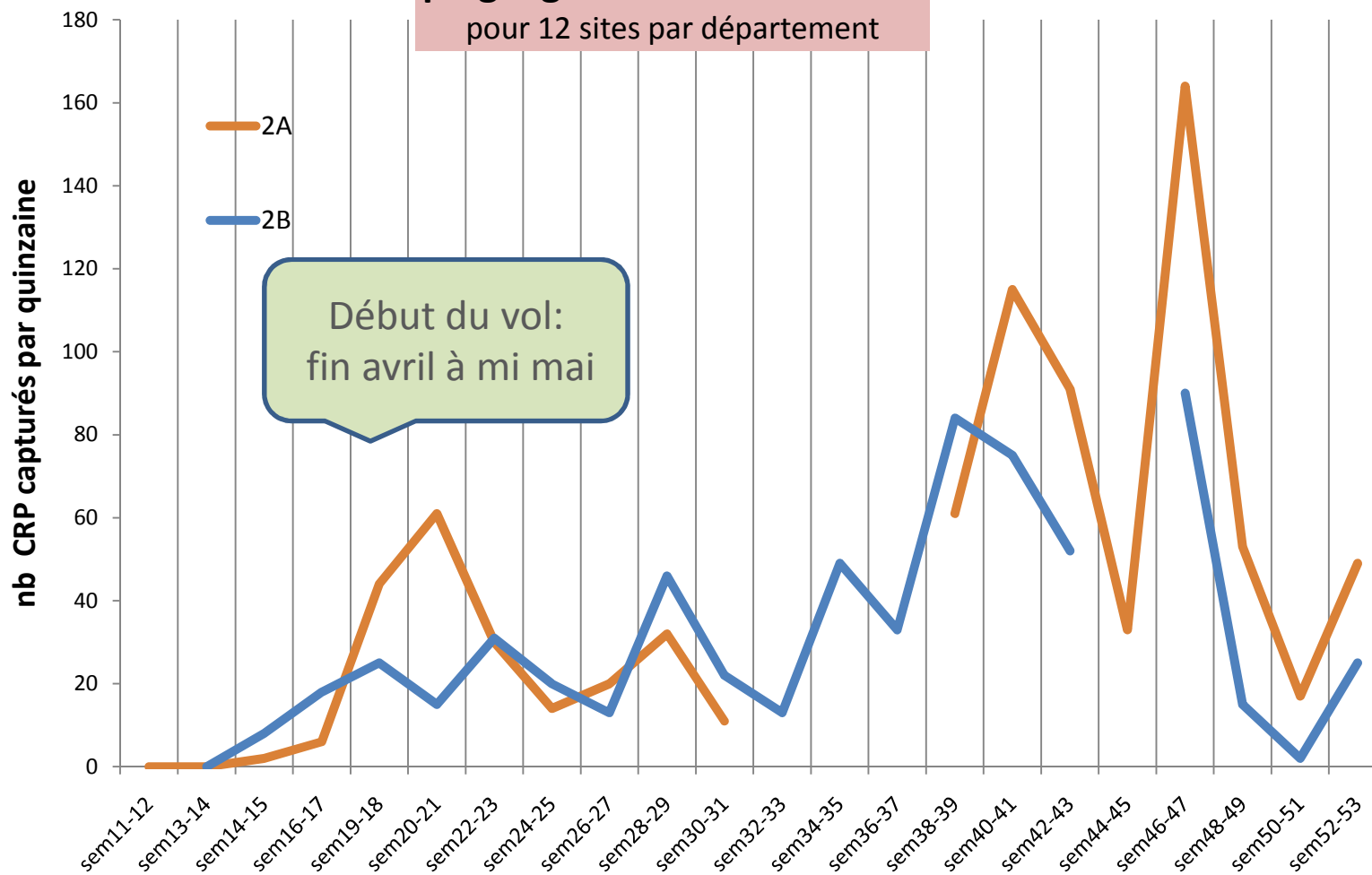
- Réseau de piégeage du CRP
  - Exemple 2015 et 2016
- Inspection des communes « saines »
  - Cartographie 2016
- Inspection complémentaire des pépinières
- Aide au diagnostic selon demande
- Cartographie des palmiers pour 4 villes :2014
- Incidence du climat sur la survie du CRP

# Surveillance du Charançon rouge du palmier par piégeage

1. 2015 : Piégeage sur les communes contaminées et sur les communes saines :
  - 24 pièges
  - Relevés tous les 15 jours



## piègeage CRP 2015 en Corse pour 12 sites par département



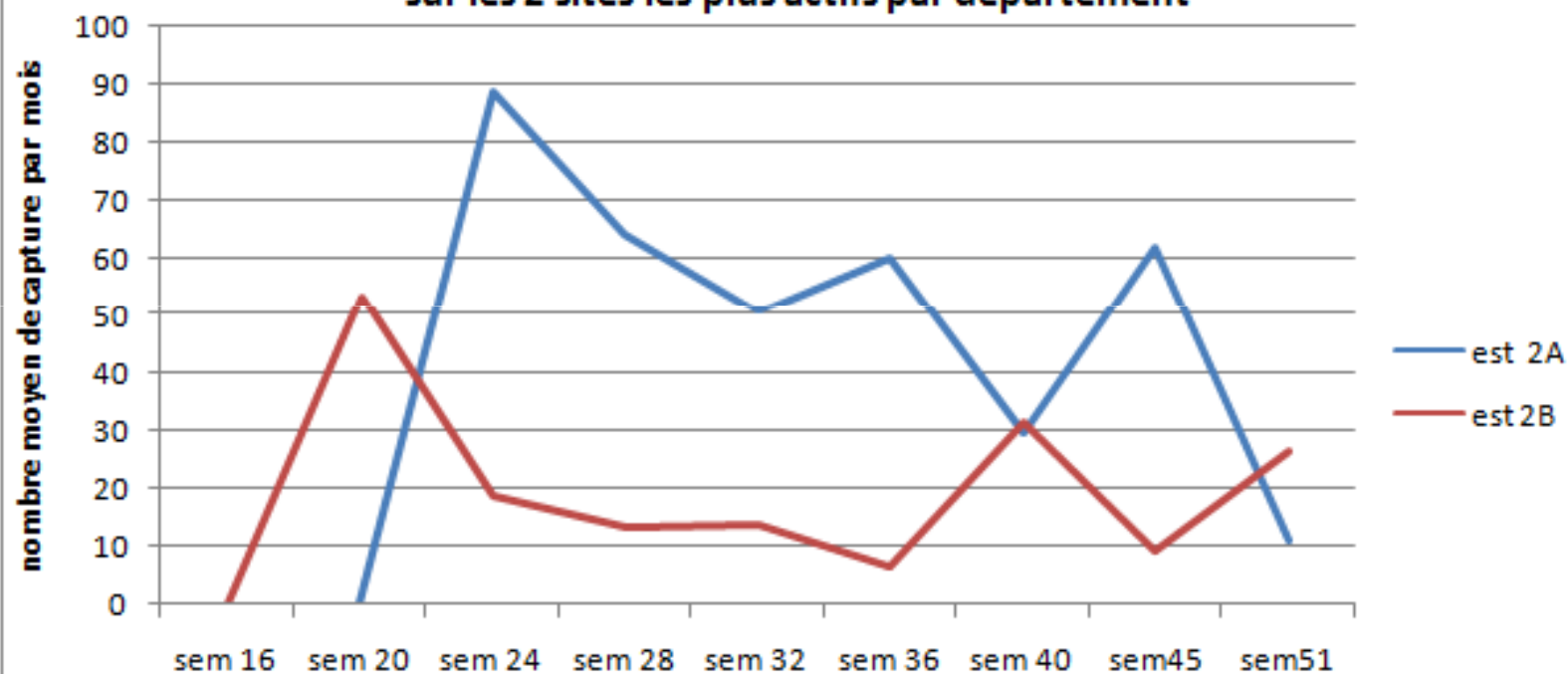
# Surveillance du Charançon rouge du palmier par piégeage

1. 2016 : Piégeage sur les communes contaminées et **en pépinières** :
  - 24 pièges
  - Relevés tous les mois



## Comparaison piègeage CRP Corse 2016

sur les 2 sites les plus actifs par département



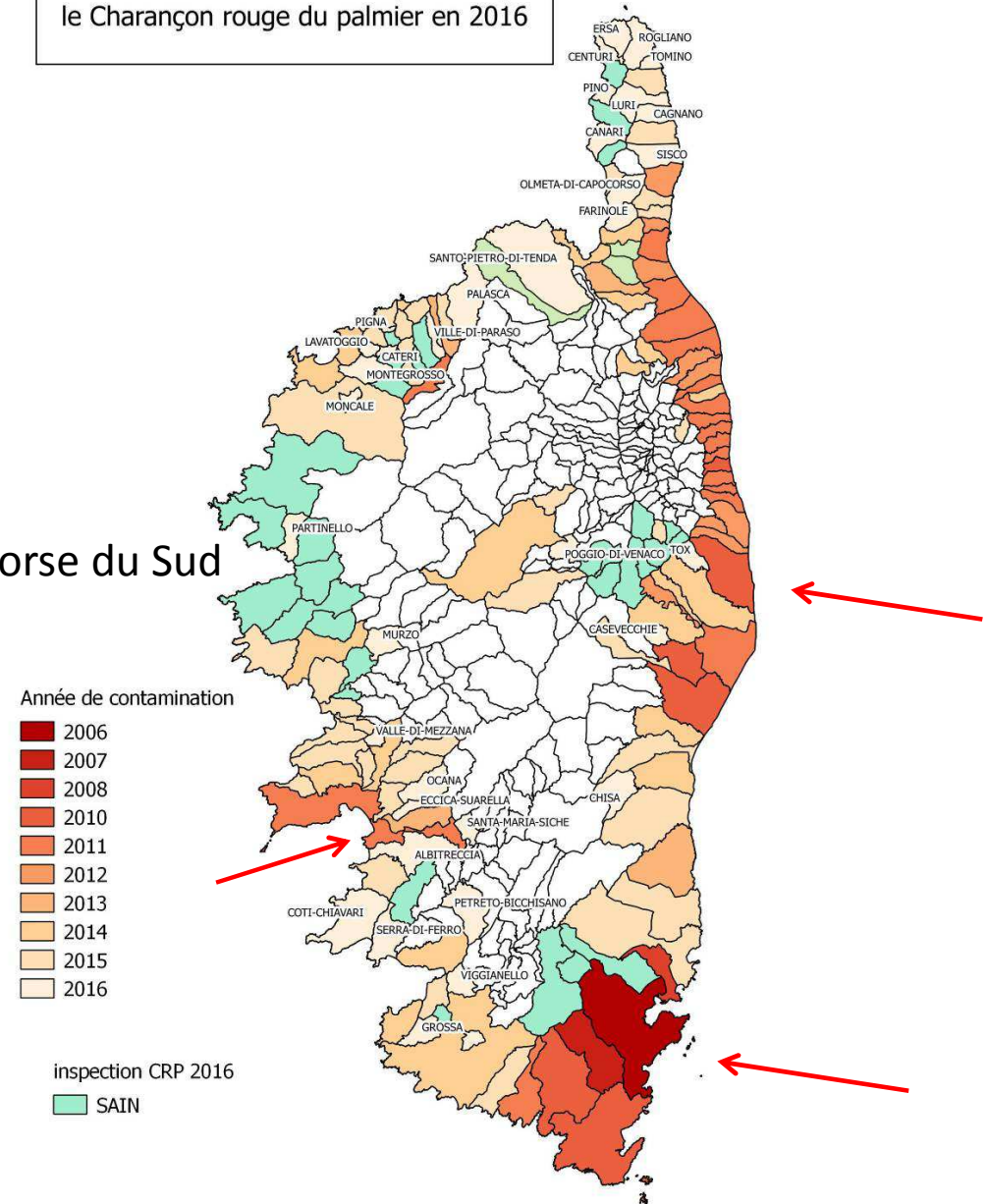


134 communes  
contaminées par le  
CRP en 2016

37% des communes  
infectées 45 en Corse du Sud

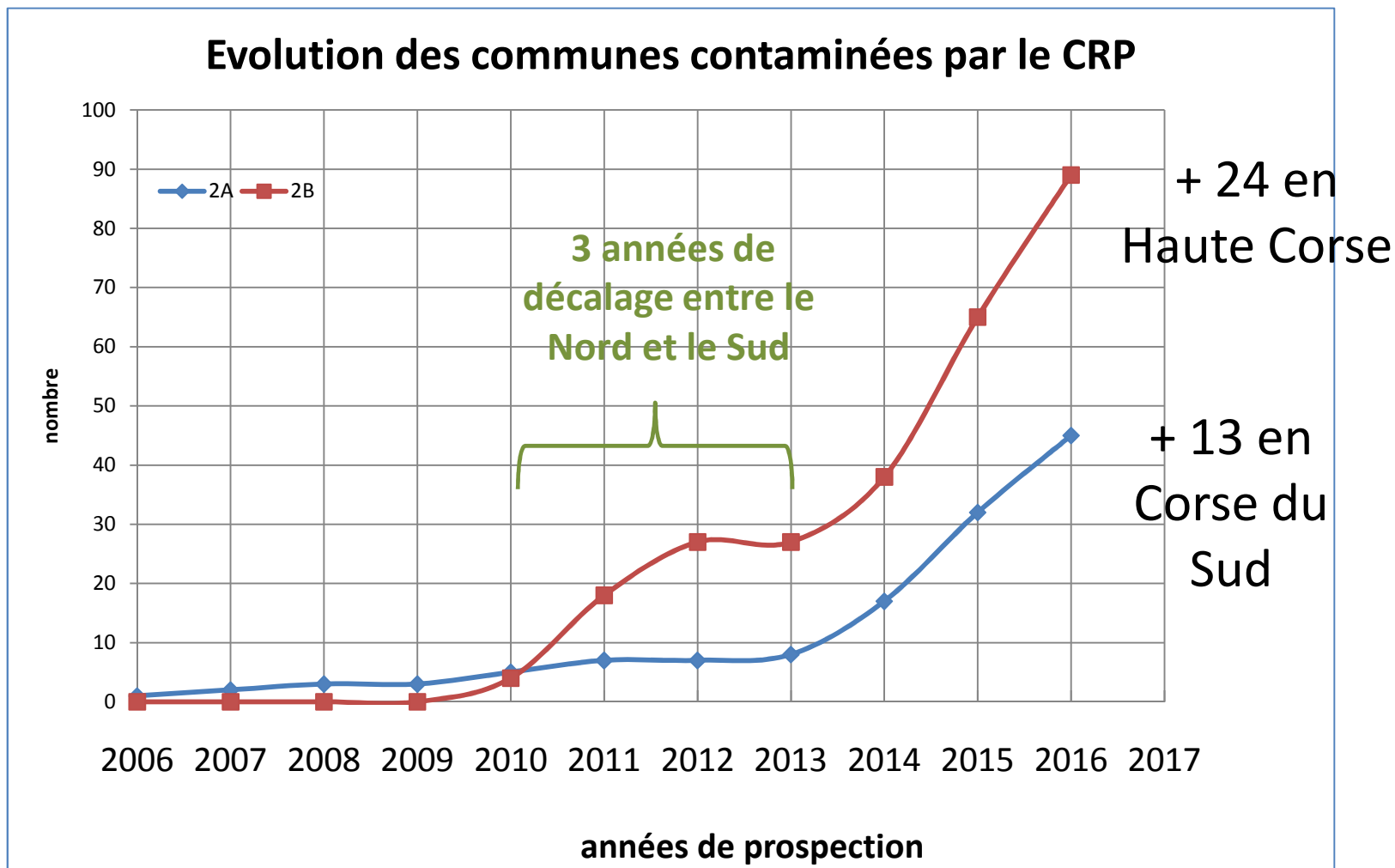
45 en Corse du Sud

Etat de la contamination des palmiers par  
le Charançon rouge du palmier en 2016



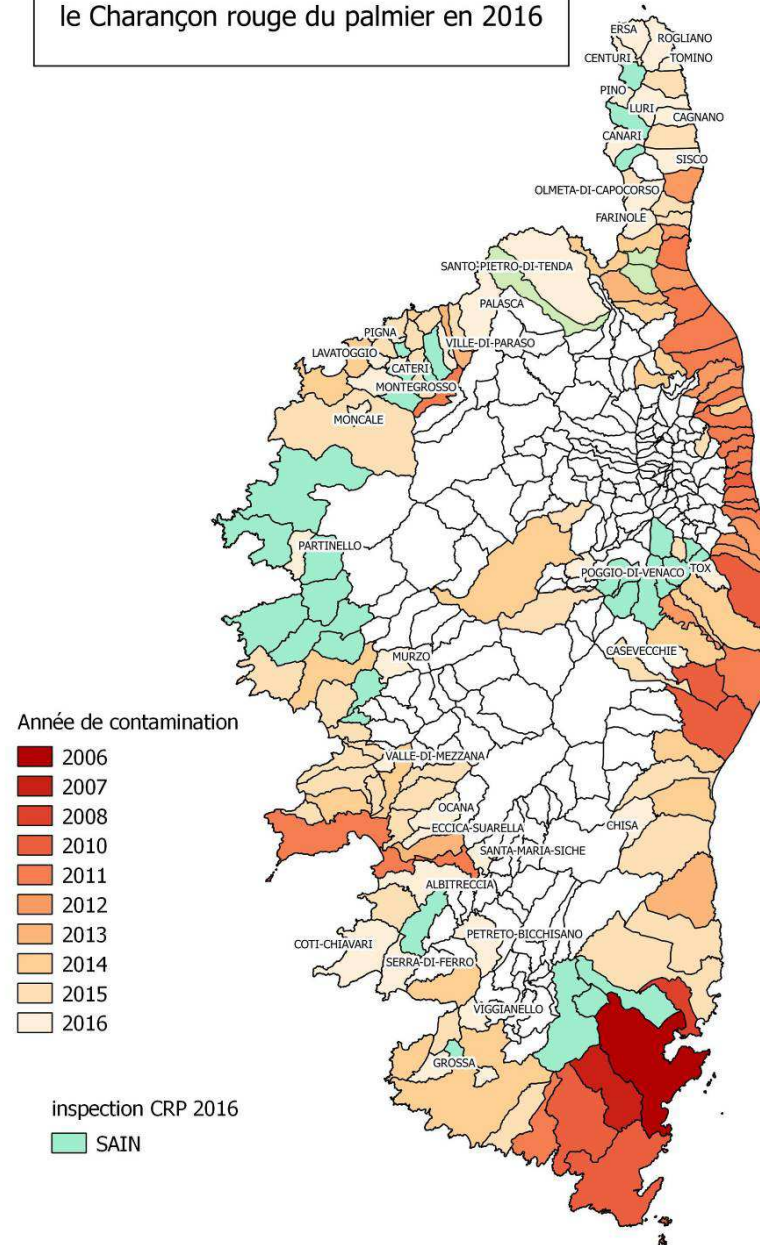


# Prospection dans les communes saines



En 2016, toutes les communes se situent **en zone tampon** (10km autour des communes contaminées)

Etat de la contamination des palmiers par le Charançon rouge du palmier en 2016



# Aide au diagnostic sur palmier

	Corse du sud	AJACCIO ville	
2010	18	1	
2011	-	-	
2012	9	5	
2013	11	6	aide
2014	4	0	<u>téléphone</u>
2015	53	13	mini 40
2016	24	7	63 (85% en 2A)





# Inspections des pépinières

Réalisées sur 27 pépinières dont 13 en Corse du sud.

6600 palmiers contrôlés à chaque fois + 2900 autres  
plantes potentiellement sensibles

Résultats sur 43 inspections :

# Inspections des pépinières

Résultats sur 43 inspections :

Nombre d'inspections	2 A	2B	Espèces végétales concernées
Conformes CRP	23	20	
<b>Non Conformes CRP</b>	<b>2</b>	<b>4</b>	<b>Phoenix canariensis</b> <b>Washingtonia</b> <b>Brahea</b>
Non Conformes <b>Papillon Palmivore</b>	2	1 + suspicion	<i>Chamaerops humilis</i> <i>Chamaerops excelsa</i>

Dans 14% des cas le CRP a été identifié



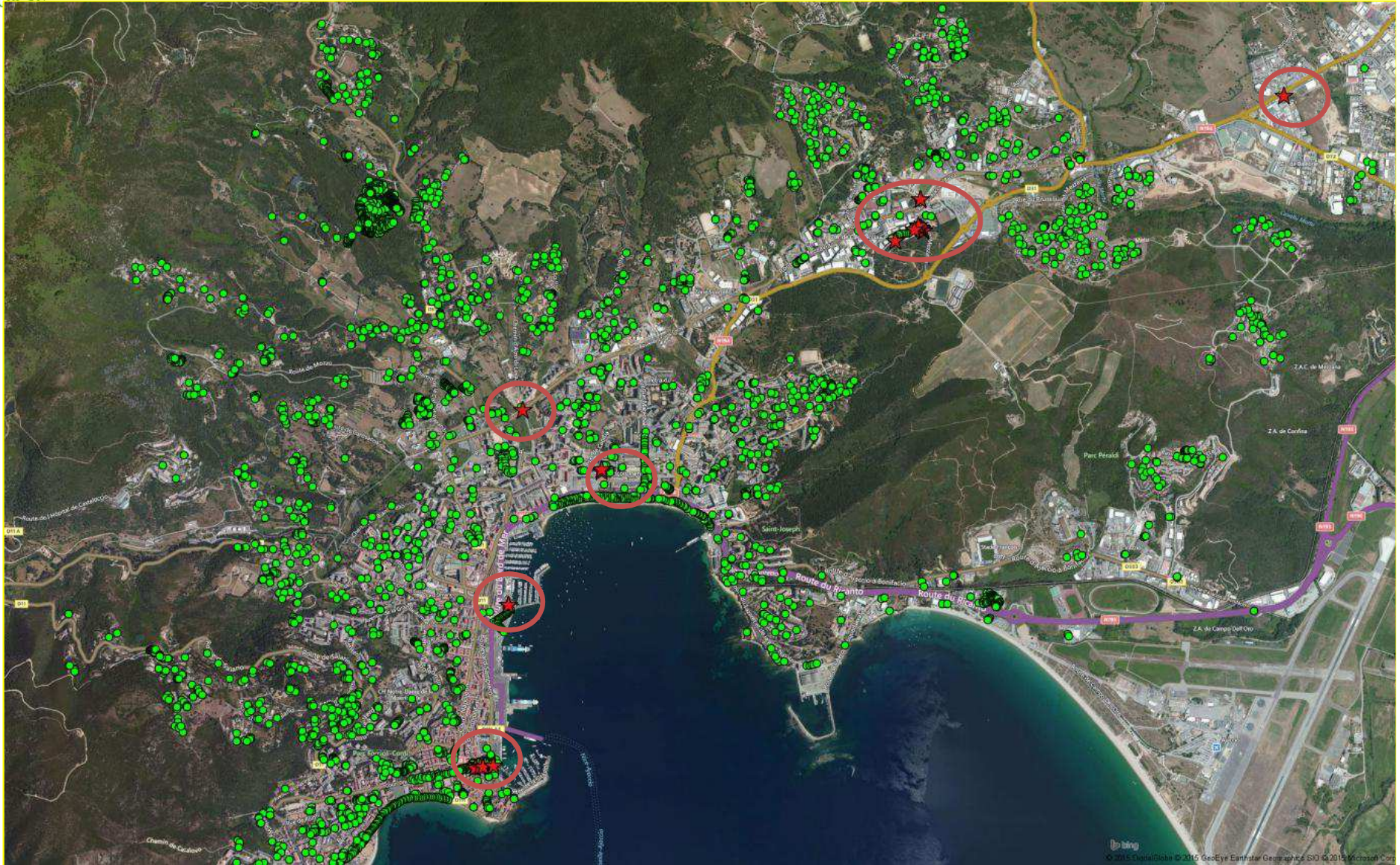
## Bilan de la prospection sur les 4 grandes villes de Corse fin 2014 –début 2015

ville	Nb palmiers identifiés	Nb palmiers sains à cette période	nb suspects /CRP	Palmiers non vus	Taux de suspicion CRP
BASTIA	1430	920	<b>119</b>	391	<b>11.45%</b>
<b>AJACCIO</b>	<b>4404</b>	<b>4384</b>	<b>20</b>		<b>0.45%</b>
CALVI	935	933	<b>2</b>		0.21%
PROPRIANO	120	119	<b>1</b>	ZC en périphérie	1%









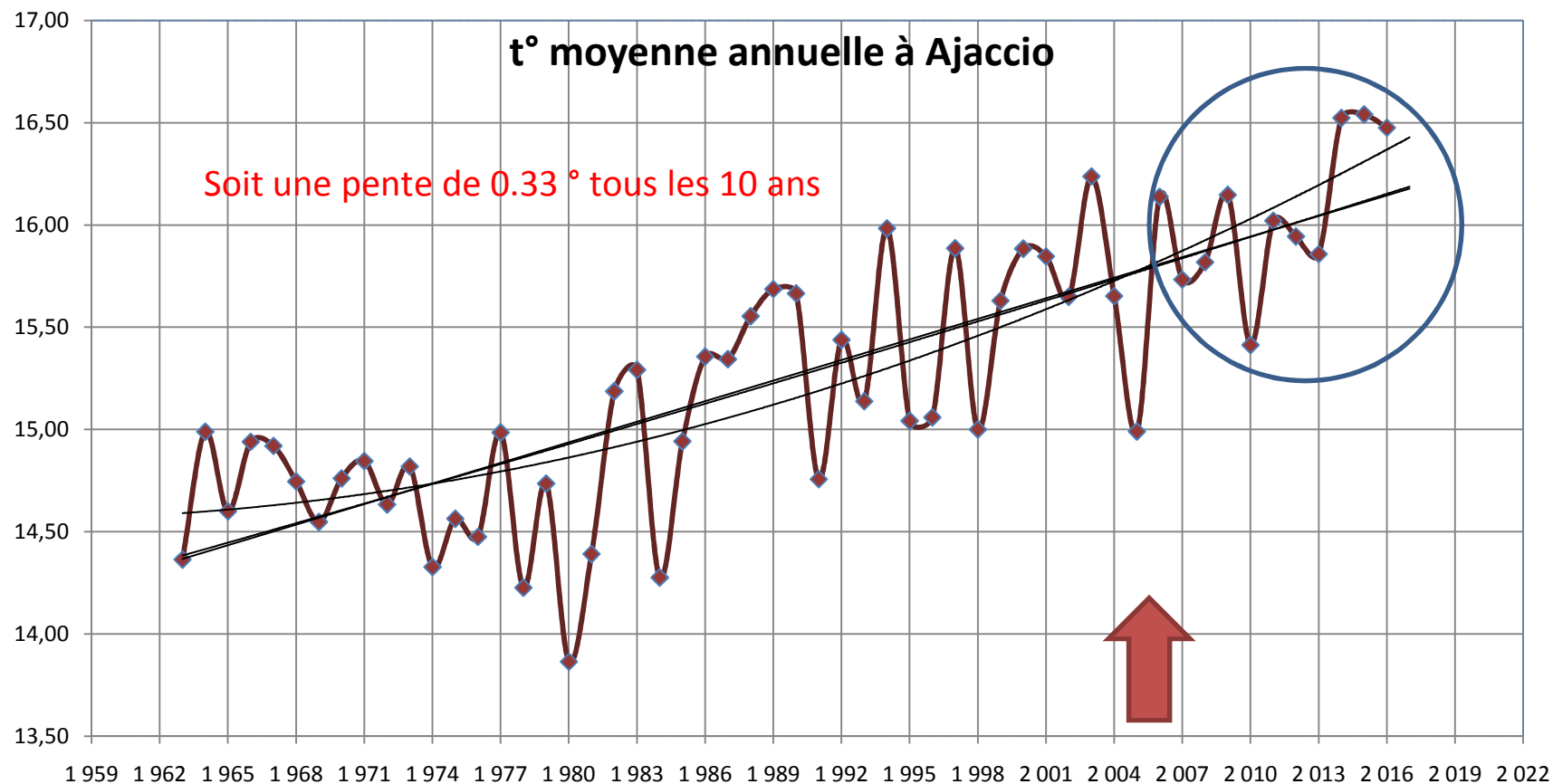


# Incidence du climat sur le développement du CRP

- Référence climat au Maroc (INRA Marrakech )
  - Période de juillet à aout
- larve : nb h sup 40°C maxi = létal
- Période de novembre à avril :
- **larve : somme h inf 5°C = létal**
- nymphe/cocon nb h inf -2°C = létal
- adulte nb h inf 0°C = létal
- **adulte nb h inf 5°C = survie difficile**

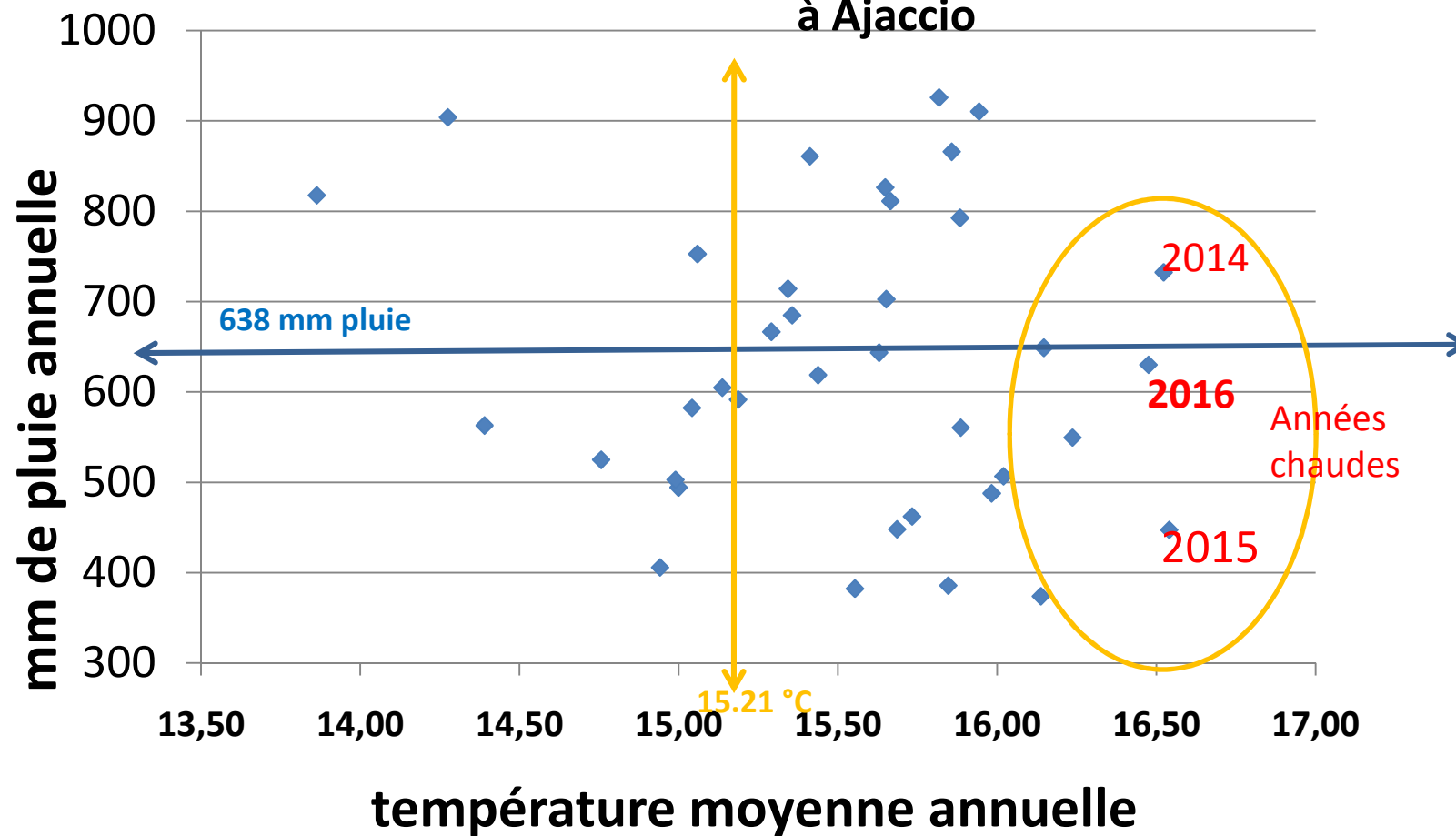


# Les températures augmentent

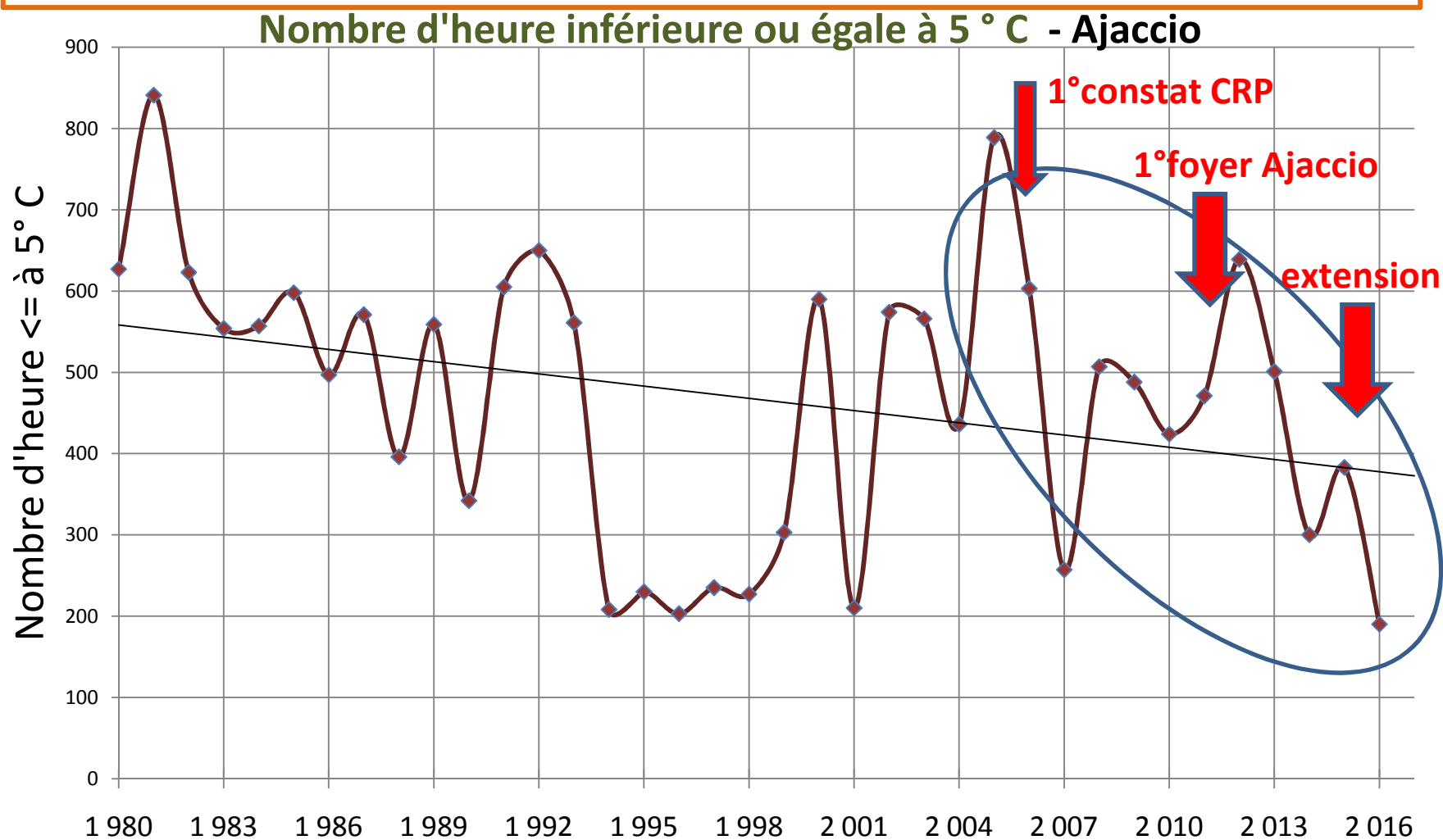


# Particularité climatique des dernières années

situation des années selon la pluie et la température  
à Ajaccio



# Sensibilité des larves au froid



Merci pour votre attention

Michael LECAT : Directeur Fredon Corse

Catherine Gigueux : Responsable du programme  
Charançon rouge du palmier

